

DESCRIZIONE DELL'INIZIATIVA O PROGETTO

• Titolo dell'iniziativa o del progetto

MAPS. Musei Accessibili per le Persone Sorde.

• Anagrafica dell'organizzazione proponente/capofila

Denominazione	Ente Nazionale per la protezione e l'assistenza dei Sordi - Onlus
Codice Fiscale/P.IVA	04928591009
Indirizzo Sede Legale	Via Gregorio VII, 120 - 00165 ROMA (RM)
Regioni in cui sono presenti le sedi operative	PIEMONTE, VALLE D'AOSTA, LOMBARDIA, TRENTINO-ALTO ADIGE, VENETO, FRIULI-VENEZIA GIULIA, LIGURIA, EMILIA-ROMAGNA, TOSCANA, UMBRIA, MARCHE, LAZIO, ABRUZZO, MOLISE, CAMPANIA, PUGLIA, BASILICATA, CALABRIA, SICILIA, SARDEGNA
Telefono	06398051
Fax	063980531
E-mail per la corrispondenza con il Ministero	protocollo@ens.it
Num. soci al 31/12/2015	Persone fisiche: 26.392 - Persone giuridiche 0
Rappresentante Legale	Petrucci Giuseppe
Responsabile dell'iniziativa/progetto	Zuccalà Amir
Personalità giuridica	Sì
Estremi provvedimento di Iscrizione al Registro	N. 41 del 10/10/2002
Tipologia Registro	Nazionale
Rilasciato da	Ministero del Lavoro e delle Politiche Sociali

• Riferimenti bancari

Codice IBAN	IT86H0200805322000401307498
Istituto e filiale di riferimento	Banca Unicredit, Agenzia ROMA GREGORIO VII, Via Gregorio VII Roma

• Anagrafiche delle associazioni co-proponenti

• Anagrafica dei soggetti affiliati e associati e delle articolazioni territoriali

• Collaborazione con soggetti privati e pubblici (paragrafo 4.2 del presente Avviso)

Denominazione ente	COME DICO IO. Servizi per l'integrazione sociale
Sede Legale	Viale Moliere, 59 - 00142 ROMA (RM)
Codice Fiscale	97842350585
Attività da svolgere nell'iniziativa/progetto	Mappatura risorse; Sviluppo contenuti; Attività di laboratorio per la creazione dei percorsi museali accessibili; Test musei campione con visita guidata

Denominazione ente	Direzione Generale Musei - Ministero dei beni e delle attività culturali
Sede Legale	Via San Michele, 22 - 00153 ROMA (RM)
Codice Fiscale	80188210589
Attività da svolgere nell'iniziativa/progetto	Comunicazione, promozione e diffusione dei risultati; Sviluppo contenuti; Trasferimento iniziativa ad altri luoghi della cultura

• Descrizione dell'iniziativa o progetto

L'idea

L'Ente Nazionale Sordi tutela i diritti ed agisce per l'inclusione sociale delle persone con disabilità uditiva in ogni ambito della vita quotidiana, ivi compresa **la loro piena e attiva partecipazione alle attività culturali**, l'inserimento lavorativo e la promozione di iniziative di promozione della loro completa integrazione nella società. L'accesso completo all'informazione, compresa quella relativa ai luoghi d'arte, rappresenta ancora un obiettivo da realizzare per le persone sorde. Le diffuse difficoltà di accesso all'italiano scritto, oltre che alla lingua parlata, una delle conseguenze più invalidanti della sordità, non consentono alle persone con disabilità uditiva di poter accedere all'informazione e alla comunicazione con pari opportunità. Ciò reca con sé una diffusa esclusione sociale e impedisce di fatto la fruibilità delle principali risorse della società, ivi comprese quelle di natura culturale.

Un primo ostacolo è rappresentato dalle difficoltà di reperire informazioni anche sulle poche risorse accessibili alle persone sorde sul territorio: musei che hanno realizzato progetti di piena fruibilità, iniziative realizzate da Istituzioni in collaborazione con realtà no profit, buone prassi sono poco note ai cittadini sordi italiani e ancor più ai turisti stranieri, per via dell'assenza di un polo informativo aggiornato e accessibile che mappi le risorse e le renda disponibili al pubblico.

Iniziative anche preziose, a partire da quelle realizzate dalla Pubblica Amministrazione, rischiano ora di non essere visitate e apprezzate per le difficoltà specifiche che incontrano le persone sorde nell'accesso all'informazione, che va veicolata utilizzando una serie di strategie comunicative che garantiscano la piena comprensione dei contenuti, quali l'utilizzo di testi semplificati e la produzione di video in lingua dei segni (Lingua dei Segni Italiana e International Signs) e sottotitoli, per andare incontro alle esigenze di tutti.

Un secondo ostacolo è quello relativo alla scarsa realizzazione di veri e propri contenuti accessibili, che il progetto intende produrre e rendere disponibili su di un portale e connessa versione mobile, promuovendone la diffusione sia nella comunità sorda – italiana e internazionale grazie alla partecipazione dell'ENS alle attività della European Union of the Deaf e della World Federation of the Deaf, nonché dell'European Disability Forum – che presso i Poli museali, musei autonomi e Sovrintendenze, affinché si crei una rete reale di collegamento tra le azioni della PA e quelle messe in atto dal mondo dell'associazionismo.

Negli ultimi tempi l'attenzione sui temi relativi all'accessibilità in ambito culturale si è alzata, sia perché le Istituzioni sono su questi temi divenute più ricettive, sia perché il tema del turismo sociale si sta affacciando seriamente sul mercato e molti sono i progetti e le proposte che vengono avanzate da privati, associazioni e aziende per rendere accessibili una mostra o un museo. Ciò nonostante la maggior parte di queste iniziative – se pur ammirabili ed esemplari – risultano essere a volte scarsamente pubblicizzate e quindi difficilmente fruibili dal pubblico sordo che ne rimane all'oscuro e si corre inoltre il rischio di avere sul territorio nazionale una situazione frammentata e caratterizzata da modelli di accessibilità diversi da territorio a territorio, pur se nati da buone intenzioni e volontà di adeguare strutture museali, aree archeologiche, eventi culturali in modo da renderle accessibili a tutti.

Risulta necessario, nonché doveroso – alla luce della ratifica da parte dell'Italia nel 2009 della *Convenzione ONU sui Diritti delle Persone con Disabilità* che obbliga gli Stati Parti a **garantire un pieno accesso all'informazione e alla comunicazione alle persone disabili** (artt. 9, 21, 30) - quindi fornire alle persone sorde **strumenti innovativi che assicurino loro questo diritto fondamentale**: le nuove ICT, il cui impiego ha permesso significativi progressi in termini di innovazione ed accessibilità in molti ambiti ed aspetti della vita collettiva, rappresentano un importante mezzo attraverso cui raggiungere il pieno accesso anche al nostro ricchissimo patrimonio storico-artistico-culturale. A tali azioni si intende affiancare un'azione formativa diretta a persone con disabilità uditiva con l'obiettivo di fare un primo passo verso una professionalizzazione di persone con disabilità, che possano acquisire competenze e nozioni in materia di valorizzazione dei beni culturali in rapporto alla disabilità, utilizzando tali competenze in future

collaborazioni con i luoghi della cultura e successive attività progettuali dedicate all'accessibilità alla comunicazione e all'informazione.

Un progetto che va a colmare delle gravi carenze ma con uno spirito propositivo, partecipativo e di rete, che valorizza le capacità delle stesse persone con disabilità per offrire servizi alle persone con disabilità .

Le esigenze rilevate

L'accesso completo all'informazione, compresa quella relativa ai luoghi d'arte, rappresenta ancora un obiettivo da realizzare per le persone sorde. Le diffuse difficoltà di accesso all'italiano scritto, oltre che alla lingua parlata, una delle conseguenze più invalidanti della sordità, non consentono alle persone con disabilità uditiva di poter accedere all'informazione e alla comunicazione con pari opportunità. Ciò reca con sé una diffusa esclusione sociale e impedisce di fatto la fruibilità delle principali risorse della società, ivi comprese quelle di natura culturale.

Risulta quindi, in un panorama nazionale in cui sono pressoché assenti sistemi di informazione e comunicazione in Lingua dei Segni, che tutte le notizie e le comunicazioni riguardo le iniziative culturali siano di difficile accesso – sia in termini di comprensibilità che di reperibilità - da parte della persona sorda che se ne ritrova così completamente esclusa. Il **Programma di azione biennale per la promozione dei diritti e l'integrazione delle persone con disabilità** del Ministero del Lavoro e delle Politiche Sociali (**linea di intervento 6, azione 5 e 6**) prevede espressamente - ai sensi dell'art. 5, comma 3 della L. 03/03/2009 n. 18 - che le persone disabili abbiano accesso a luoghi di attività culturali, come teatri, musei, cinema, biblioteche e servizi turistici, e, per quanto possibile, abbiano accesso a monumenti e siti importanti per la cultura nazionale, e il **26 novembre 2016** il Parlamento Europeo ha dato nuovo impulso ad azioni che mirano a rendere accessibili i servizi attraverso le lingue dei segni, modalità utilizzata dal presente progetto, con l'approvazione della "**Risoluzione del Parlamento europeo sulle lingue dei segni e gli interpreti di lingua dei segni professionisti (2016/2952(RSP))**".

In questo scenario, i Sistemi Educativi dei Musei stessi, ove presenti, raramente offrono iniziative destinate alle persone sorde, affidando la trasmissione dei contenuti quasi esclusivamente alle didascalie – spesso criptiche anche per il più esperto dei visitatori.

Al fine di realizzare servizi realmente inclusivi ed accessibili, è necessario che la persona sorda sia direttamente coinvolta nelle attività di progettazione – in qualità di consulente, come guida turistica (figura professionale che all'estero è affermata da più di qualche anno, si vedano gli esempi del British Museum, della National Gallery, del MoMa), come educatore museale. A tal riguardo però, per la persona sorda le barriere della comunicazione costituiscono un ostacolo anche dal punto di vista formativo: l'assenza di servizi di interpretariato, l'inaccessibilità dei portali web, l'inefficienza degli sportelli disabili all'università, l'assenza di informazione in lingua dei segni non ne facilitano la partecipazione a eventi di formazione, corsi di aggiornamento, master universitari – tutte occasioni che possono arricchirne le competenze.

Gli obiettivi perseguiti

Obiettivi generali:

- Eseguire una mappatura di tutte le risorse accessibili sul territorio italiano dedicate alle persone con disabilità uditiva, italiane e straniere, rendendola disponibile gratuitamente attraverso l'utilizzo delle nuove tecnologie;
- Contribuire all'abbattimento delle barriere della comunicazione e facilitare il processo di raggiungimento della piena accessibilità ai luoghi d'arte per le persone sorde;
- Stimolare l'impegno delle realtà museali sul territorio nazionali in attività accessibili e inclusive.
- Creare una rete reale di cooperazione e unione tra pubblico servizio, bene culturale e attività del mondo dell'associazionismo.

Obiettivi specifici:

- Realizzare un **portale web multimediale** e accessibile alle persone sorde, italiane e straniere, che si strutturi come area di accesso e raccolta delle informazioni derivate dalla mappatura relativamente le risorse museali, aree archeologiche, Istituti, luoghi della cultura che abbiano realizzato percorsi accessibili ai sordi e sordociechi (visite guidate in LIS e LIS tattile, laboratori didattici, strumenti tecnologici a integrazione delle audio guide, ecc);
- Produrre kit di accessibilità (schede comprensive di testi e video in segni e sottotitoli) per 50 musei e luoghi d'arte su tutto il territorio nazionale da sottoporre alle realtà museali presenti sul territorio per facilitare il processo di abbattimento delle barriere comunicative. Nella realizzazione dei Kit, i Musei stessi – insieme alle persone sorde riunite in gruppi di lavoro regionali – collaboreranno nella creazione e nell'adattamento dei contenuti testuali.
- Organizzare un **percorso formativo** dedicato all'accessibilità museale e destinato alle persone sorde al fine di fornire loro opportunità per costruirsi percorsi professionali per progettare e realizzare servizi, così che i sordi stessi siano garanzia e motore di una cultura realmente inclusiva. I corsi saranno così strutturati:

- formazione per 20 referenti regionali sordi sul progetto, modalità di interfaccia tra centro e sedi territoriali e beni culturali;
- 15 corsi regionali per operatori sordi su tematiche legate al patrimonio culturale del territorio e funzionamento portale MAPS;
- pubblicazione di un video-corso di formazione a distanza sulla normativa dei beni culturali e sulle buone prassi di riferimento.
- Creazione rete ENS/MiBACT.

Le metodologie di intervento previste

Il progetto verrà gestito in sinergia dal gruppo di lavoro della Sede Centrale dell'ENS coordinato dal Responsabile di progetto che monitori il corretto svolgimento delle attività. Verranno selezionati dei referenti regionali all'interno delle Sedi ENS a garanzia della diffusione capillare degli obiettivi dell'iniziativa tra le 106 Sedi provinciali e di una più efficiente gestione dei network con le realtà museali sul territorio regionale. Ciascuno dei referenti sarà destinatario di un incontro formativo preliminare sui temi che verranno trattati durante la formazione in aula, al fine di stimolarne il coinvolgimento attivo e rafforzarne le competenze.

Il gruppo di lavoro della Sede Centrale sarà garante di un coordinamento nazionale e delle attività di monitoraggio, svolto con cadenza trimestrale, per tenere allineate le attività agli obiettivi previsti e ai risultati attesi.

Lo sviluppo dell'area web verrà affidata, per la parte tecnica, ad una consulenza esterna specialistica mentre, in un'ottica di trasferibilità e sostenibilità, la gestione verrà realizzata in autonomia dal gruppo di lavoro.

Le metodologie prevedono l'utilizzo delle nuove tecnologie per la progettazione e gestione di un portale web e relativa versione mobile; gestione di eventi formativi in modalità mista, aula e piattaforma e-learning ENS Academy, sviluppata con precedente progetto L. 383/2000; utilizzo dei social network, twitter, canale telegram, sito web dell'Associazione e portale MAPS per la promozione del progetto e diffusione delle attività in corso; azioni di interfacciamento tra attività del mondo dell'associazionismo e reti museali pubbliche.

Il portale MAPS verrà interfacciato con altri prodotti sviluppati in VR con scenari video a 360°.

I risultati attesi

I risultati attesi saranno relativi a:

- Realizzazione di iniziative che promuovano la coesione e l'integrazione sociale mediante attività culturali, in risposta ad un generale calo della partecipazione attiva dei cittadini a tali attività, registrato dalla Commissione Europea e dall'UNWTO – United Nation World Tourism Organization;
- Incremento del numero dei visitatori sordi – italiani e stranieri – nei Musei italiani, che abbiano ottenuto dalla visita una trasmissione di conoscenze e contenuti accessibili, un pieno coinvolgimento e partecipazione attiva;
- Incremento del numero di Musei sul territorio nazionale che, sensibilizzati e supportati dalle attività progettuali, offrano servizi accessibili alle persone sorde, coinvolgendole direttamente nella loro realizzazione;
- Rafforzamento del network tra Musei e persone sorde al fine di cooperare e collaborare attivamente per la realizzazione di contenuti accessibili, per l'organizzazione di iniziative formative, di aggiornamento, per la promozione di una cultura dell'accessibilità;
- Incremento del numero di persone sorde, distribuite sul territorio nazionale, che – grazie alle attività formative – abbiano acquisito le competenze necessarie per poter collaborare e supportare i Musei nella realizzazione di contenuti accessibili;
- Elaborazione di un modello strategico condiviso e condivisibile con altre realtà museali, italiane ed estere, per garantire la disponibilità di servizi accessibili che possano assicurare alla persona sorda il diritto di piena partecipazione alla vita socio-culturale e di coinvolgimento nelle attività di decision-making.
- Implementazione delle "Linee guida per l'abbattimento delle barriere architettoniche" (2008) e buone prassi sull'accessibilità.

Trasferibilità dell'iniziativa o del progetto e dei suoi risultati

Il progetto prevede azioni e strategie a garanzia della trasferibilità di attività e risultati. La creazione dell'area web MAPS, sviluppata e implementata, sarà di proprietà dell'ENS che, attraverso il network con le realtà museali sul territorio nazionale avviato durante il progetto, gestirà in autonomia il costante aggiornamento dei contenuti, nell'ottica del coinvolgimento e della partecipazione attiva di tutti gli attori.

Le fasi di progetto n. 8 e 9 sono specificamente dedicate alla trasferibilità, con azioni di interfaccia progressive con le Sovrintendenze, le reti museali e i poli museali, attraverso la collaborazione con la *D.G. Musei* del

MiBACT. Le attività laboratoriali verranno condotte in cooperazione con i musei selezionati sul territorio per creare percorsi di accessibilità e le azioni di trasferimento saranno condotte al fine di promuovere l'esportazione dei kit di accessibilità agli altri luoghi della cultura in ogni regione.

L'Associazione è altresì membra della **World Federation of the Deaf** e della **European Union of the Deaf** e i contenuti del portale MAPS saranno accessibili in inglese e *International Signs*: obiettivi e contenuti saranno pertanto promossi nell'ambito della comunità sorda internazionale, con possibilità di integrare sempre nuovi contenuti e aumentare il raggio di azione del progetto, ampliandone il database.

Da un lato il servizio offerto attraverso il portale contribuisce all'abbattimento delle barriere della comunicazione, garantendo alla persona sorda l'autonomia nell'organizzazione di visite guidate, nella ricerca di informazioni, curiosità ed aggiornamenti; dall'altro, offrendo un percorso formativo accessibile sul patrimonio artistico territoriale, sulla normativa di riferimento, sulle tecniche/strategie di *audience development* in LIS. Obiettivo è infatti anche quello di avviare standard formativi che **valorizzino le competenze delle persone sorde sia nel mondo dei beni culturali**, affinché divengano attori di futuri progetti di valorizzazione e accessibilità dei luoghi della cultura e del turismo, **sia nell'ambito della produzione e post-produzione di video in lingua dei segni** integrabili nei siti web della P.A., in sinergia con gli obiettivi di AGID sulle *Linee Guida di design per i servizi web della PA*. Verranno promosse attività per estendere il progetto ad altre disabilità.

• **Priorità ed ambiti di intervento dell'iniziativa o progetto**

• **Ambiti operativi del progetto lett. f**

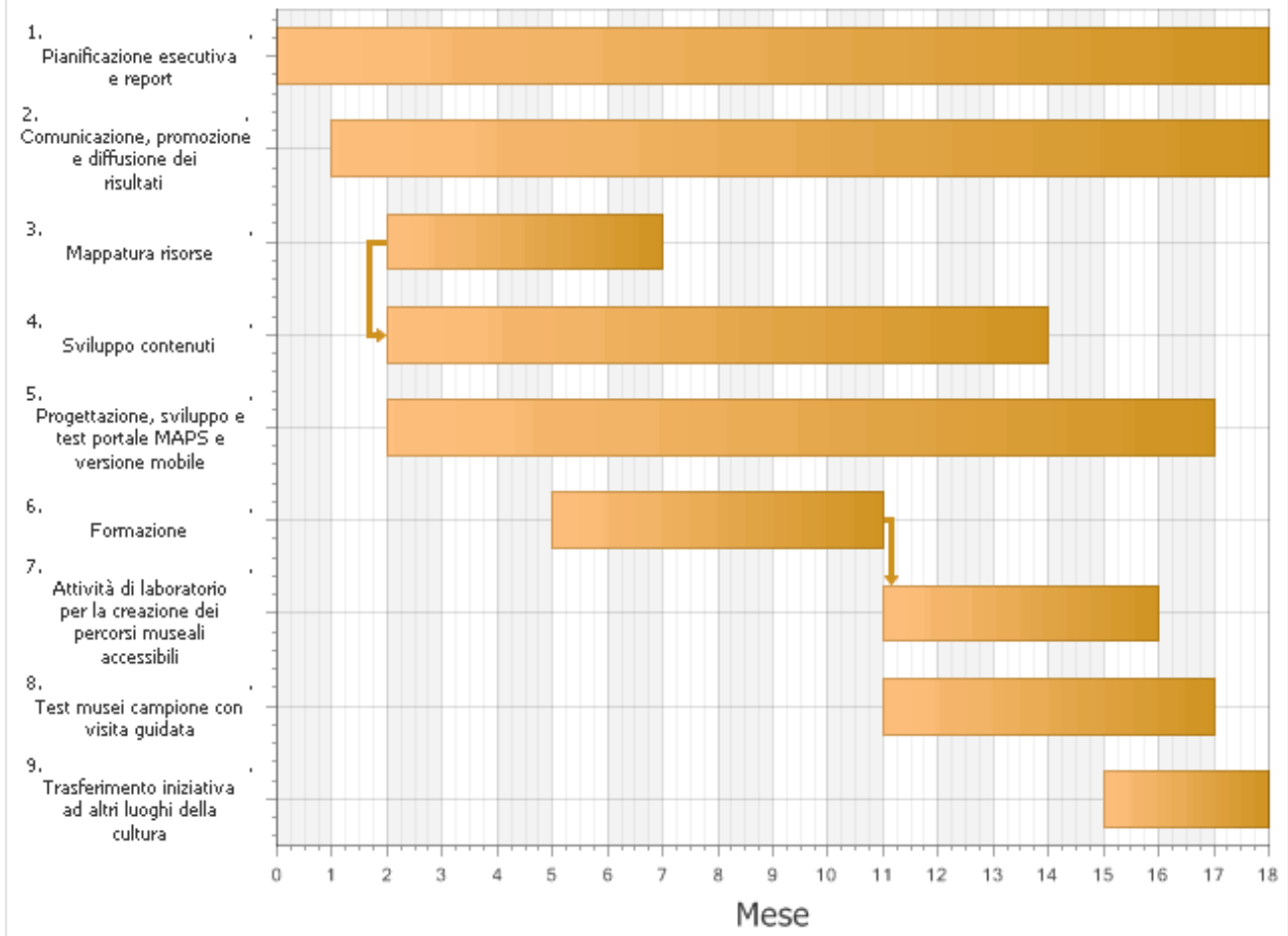
- Favorire la piena inclusione sociale delle persone con disabilità e la loro partecipazione alla cittadinanza attiva
- Favorire la tutela, la valorizzazione e la fruizione del patrimonio culturale, paesaggistico e ambientale del Paese, anche agevolandone l'accesso a soggetti in condizioni di svantaggio e vulnerabilità sociale

• **Durata complessiva dell'iniziativa/progetto (paragrafo 5 dell' avviso)**

Mesi	18
------	----

• **Diagramma di Gantt dell'iniziativa o progetto**

Programmazione delle attività



Ambito territoriale

Tutte le regioni italiane saranno coinvolte nel progetto, sia per ciò che concerne i destinatari in qualità di partecipanti alle azioni formative in aula e ai laboratori con i Musei, che a livello organizzativo e logistico in quanto si avvarrà del supporto della rete di tutte le sedi provinciali dell'Associazione, delle sedi regionali e della sede centrale a Roma.

A Roma, presso la sede centrale dell'associazione, avranno luogo:

- la pianificazione esecutiva;
- il coordinamento del progetto, la sua amministrazione e rendicontazione;
- il coordinamento delle attività formative;
- la promozione e diffusione delle informazioni e dei risultati;
- le attività di mappatura delle risorse museali, aree archeologiche, mostre permanenti che già prevedono percorsi di accessibilità;
- lo sviluppo di parte dei contenuti per le risorse da rendere accessibili sul portale web e versione mobile;
- il controllo logistico e amministrativo del portale e app, del backup dei dati, delle procedure di disaster recovery;
- l'organizzazione degli eventi promozionali.

Le attività di formazione in aula si svolgeranno in tutti capoluoghi di regione:

L'Aquila (Abruzzo), Potenza (Basilicata), Catanzaro (Calabria), Napoli (Campania), Bologna (Emilia Romagna), Trieste (Friuli Venezia Giulia), Roma (Lazio), Genova (Liguria), Milano (Lombardia), Ancona (Marche), Campobasso (Molise), Torino (Piemonte), Bari (Puglia), Cagliari (Sardegna), Firenze (Toscana), Palermo (Sicilia), Trento (Trentino Alto Adige), Perugia (Umbria), Aosta (Val d'Aosta), Venezia (Veneto).

Le attività laboratoriali e connesse visite test ai musei oggetto di intervento di accessibilità si svolgeranno sempre nei capoluoghi di regione:

L'Aquila (Abruzzo), Potenza (Basilicata), Catanzaro (Calabria), Napoli (Campania), Bologna (Emilia Romagna), Trieste (Friuli Venezia

Giulia), Roma (Lazio), Genova (Liguria), Milano (Lombardia), Ancona (Marche), Campobasso (Molise), Torino (Piemonte), Bari (Puglia), Cagliari (Sardegna), Firenze (Toscana), Palermo (Sicilia), Trento (Trentino Alto Adige), Perugia (Umbria), Aosta (Val d'Aosta), Venezia (Veneto).

I territori coinvolti nella fase 8 di test saranno tutte le regioni, poiché i destinatari verranno selezionati a gruppi in ogni regione.

L'azione territoriale sarà inoltre ampliata attraverso l'utilizzo della piattaforma e-learning ENS Academy e il portale dedicato con annessa applicazione mobile.

Questo garantirà la partecipazione di ulteriori cittadini sordi su tutto il territorio nazionale interessati a partecipare alle sessioni online dedicate alla formazione degli operatori museali sordi.

Il portale avrà video in International Signs e testi in inglese e verrà collegato alle reti della European Union of the Deaf e World Federation of the Deaf.

Destinatari dell'iniziativa o progetto

Destinatari diretti dell'iniziativa, partecipanti alla formazione in aula saranno 245 membri dell'Associazione, così distribuiti:

- Per quanto relativo il corso di formazione finalizzato alla creazione dei kit di contenuti accessibili da proporre ai Musei sul territorio nazionale, i destinatari saranno 225, selezionati tra le fasce più in difficoltà nella comunità sorda: giovani under35, disoccupati o in cerca di occupazione, organizzati in classi di 15 studenti per 15 incontri formativi;
- I 20 referenti regionali saranno destinatari diretti di un corso propedeutico alle attività di coordinamento dei gruppi classe regionali.

La possibilità per le persone sorde di collaborare attivamente allo sviluppo dell'area web attraverso la creazione di contenuti, contribuisce altresì a rispondere efficacemente a una situazione di generale esclusione dal mondo del lavoro; il vantaggio sarà pertanto duplice, garantendo un servizio realizzato con impegno e qualità direttamente dalle persone sorde che ne saranno poi diretti beneficiari e dando loro la possibilità di trovare un proprio settore di impiego professionale.

Le attività progettuali saranno destinate inoltre al personale dei Musei impiegato nelle attività dei Servizi Educativi – uno a regione – che collaborerà attivamente con i gruppi classe per quanto concerne la fase laboratoriale e le attività di promozione dell'iniziativa.

Parallelamente alle attività formative, lo sviluppo dell'area web MAPS di mappatura delle risorse culturali accessibili – in un bacino di utenza potenziale costituita dall'intera comunità sorda italiana (circa 40 mila individui con sordità grave o profonda) – avrà come destinatari attesi circa 2 mila utenti attivi nell'arco dei 18 mesi di attività e circa 1000 utenti tra le persone sorde straniere per i quali il servizio sarà reso accessibile attraverso la traduzione dei contenuti in inglese e in International Signs.

Dal raggiungimento degli obiettivi prefissati beneficeranno i Musei e i Servizi Educativi attivi sul territorio nazionale che

– grazie alla realizzazione dei contenuti video, alle attività di mappatura, alla creazione di gruppi di lavoro regionali con i quali avviare una collaborazione – avranno a disposizione gratuitamente consulenze, linee guida, contenuti che permetteranno l’ampliamento del loro bacino di utenza nell’ottica dell’inserimento in una Rete di Musei accessibili alle persone sorde.

Le attività di promozione e di comunicazione – effettuate attraverso eventi promozionali e di informazione attraverso i canali istituzionali dell’Associazione e degli Enti di supporto - infine raggiungeranno un ampio numero di soci ENS, familiari, operatori del settore, professionisti.

Utilizzo/produzione di strumenti e prodotti tecnologicamente avanzati ed interattivi

Il portale MAPS sarà realizzato tramite pagine statiche con il supporto di CMS di tipo Open Source, in modo da poter disporre al termine del progetto dei codici sorgenti.

Il sito comprenderà:

- “Mappa dell’Italia” che consentirà di visualizzare le regioni italiane e l’elenco dei musei accessibili per regione e relativa scheda descrittiva del museo e percorso di introduzione al museo in lingua dei segni.
- Ottimizzazione per fruibilità dai dispositivi mobili (smartphone, tablet)
- Specifiche esigenze di accessibilità per le persone sorde (semplicità d’uso e grafica user-friendly)
- Creazione di collegamenti con: Facebook, YouTube, Twitter
- Motore per ricerca per keywords o per combinazioni di parole.
- APP vetrina del progetto che consentirà di accedere tramite una pagina intermedia alla versione mobile del sito;
- Caricamento documenti: articoli, working paper, immagini, file video MP4, conference paper
- Analisi statistica per n° visitatori giornaliero al sito, dati di frequenza relativi alle singole pagine del sito visitate con tempo di permanenza;
- Monitoraggio delle performance del sito.
- Interfacciamento con prodotti realizzati in VR con video scenari a 360°.

Utilizzo della piattaforma e-learning ENS Academy per lo sviluppo di contenuti formativi da affiancare ai corsi in aula, che utilizza tecnologia SCORM per la tracciabilità dei percorsi. La piattaforma contiene anche canali di interazione e comunicazione accessibili alle persone sorde quali la videocomunicazione e forum di discussione in cui verranno coinvolti anche dirigenti e operatori dei musei selezionati.

Quale modalità di interazione tra gruppo di lavoro e referenti regionali verrà utilizzato un sistema di videocomunicazione in ling

• Corsi di formazione diretta con presenza in aula

Materia del corso	Cosa è un museo accessibile; lavorare con le lingue dei segni; produzione e post-produzione video; realizzare un kit accessibile, lavorare in team; upload contenuti su portale MAPS
Durata in ore	16
Docenti	3
Destinatari	225
Destinatari Under 30	
Tipologia destinatari	Persone sorde riconosciute tali ai sensi della L. 381/70
Luogo di svolgimento	L'Aquila, Potenza, Catanzaro, Napoli, Bologna, Trieste, Roma, Genova, Milano, Ancona, Campobasso, Torino, Bari, Cagliari, Firenze, Palermo, Trento, Perugia, Aosta, Venezia.
Costo unitario per persona	€ 223,00

Materia del corso	Formazione tutor regionali
Durata in ore	8
Docenti	3
Destinatari	20
Destinatari Under 30	
Tipologia destinatari	Persone sorde riconosciute tali ai sensi della L. 381/70

Luogo di svolgimento	Roma, presso la Sede Centrale dell'Associazione in Via Gregorio VII, 120.
Costo unitario per persona	€ 97,50

• **Corsi di formazione a distanza**

Materia del corso	Lavorare nel mondo dell'accessibilità museale, esperienze e buone prassi; normativa e linee guida sui beni culturali; lessico specifico
Durata in ore	8
Docenti	3
Destinatari	245
Destinatari Under 30	
Tipologia destinatari	Persone sorde riconosciute tali ai sensi della L. 381/70
Costo unitario per persona	€ 9,00

• **Strumenti di valutazione e monitoraggio intermedi e/o finali**

Corso

Cosa è un museo accessibile; lavorare con le lingue dei segni; produzione e post-produzione video; realizzare un kit accessibile, lavorare in team; upload contenuti su portale MAPS

Lavorare nel mondo dell'accessibilità museale, esperienze e buone prassi; normativa e linee guida sui beni culturali; lessico specifico

Formazione tutor regionali

Tipologia Strumento Intermedio

Gli strumenti per il monitoraggio dei corsi in aula sono progettati nell'ambito del Sistema di Gestione per la Qualità dell'Associazione (ISO 9001:2008). Vengono somministrati test iniziale per la valutazione delle competenze e questionario intermedio.

La valutazione viene effettuata secondo gli standard della formazione e-learning tramite pacchetti SCORM su piattaforma moodle dell'Associazione ENS. Prevedono test intermedi e tracciamento delle attività.

Gli strumenti per il monitoraggio dei corsi in aula sono progettati nell'ambito del Sistema di Gestione per la Qualità dell'Associazione (ISO 9001:2008). Vengono somministrati test iniziale per la valutazione delle competenze e questionario intermedio.

Tipologia Strumento Finale

Test di valutazione di quanto acquisito nel corso. Test di gradimento del corso. Questionari ai docenti e alle sedi ENS ospitanti su modalità di svolgimento del corso, ambiente d'aula, risultati ottenuti, materiali didattici. Report onnicomprensivo

Somministrazione test per la valutazione delle competenze ex post. Inoltre il software produrrà log e report che consentono di effettuare analisi sul traffico, sull'utilizzo e sul grado di comprensione degli utenti in formazione. Report finale.

Test di valutazione di quanto acquisito nel corso. Test di gradimento del corso. Questionari ai docenti e alle sedi ENS ospitanti su modalità di svolgimento del corso, ambiente d'aula, risultati ottenuti, materiali didattici. Report onnicomprensivo

Eventi promozionali e di comunicazione

Nell'ambito dello svolgimento della Fase II "Comunicazione e diffusione dei risultati", trasversale a tutte le attività progettuali, verranno organizzati n. 15 eventi di lancio regionali nei capoluoghi di regione dove si è svolto il corso di formazione – organizzati al termine delle attività laboratoriali – ai quali prenderanno parte i partecipanti ai corsi (n.15 studenti/regione), dirigenti e personale dei Musei coinvolti nelle attività di laboratorio, persone sorde e udenti collegate alle sedi operative dell'Associazione, stampa locale, Istituzioni di riferimento, per un totale di n. 40 destinatari ad incontro circa (n. 600 destinatari totali). Il costo previsto è di € 200 ad evento.

In conclusione di progetto e nell'ambito dell'elezione di Matera come capitale della cultura 2019, verrà organizzato un evento finale di diffusione e condivisione dei risultati presso il capoluogo lucano. Il costo previsto è di € 600, l'evento avrà la durata di mezza giornata e vedrà partecipare tutti gli attori dell'iniziativa: dirigenti ENS, gruppo di lavoro e volontari, studenti, referenti regionali, stampa, Istituzioni culturali, realtà museali e operatori nel campo del turismo accessibile, per un totale di n.100 partecipanti circa.

Le comunicazioni e le news informative e di aggiornamento saranno periodiche e trasversali ed utilizzeranno i canali web/mediatici dell'Associazione:

- www.ens.it (destinatari circa n. 8000/mese);
- Area web dedicata: www.deafmaps.it/eu;
- Twitter: #ENSONlus;
- Facebook: <https://www.facebook.com/ENSONlus>;
- Youtube web TV: <https://www.youtube.com/user/webenstv>;
- Comunicazioni informative rivolte alle sedi territoriali in tutta Italia e ai soci sordi dell'Associazione, nonché alle Associazioni, Università e realtà profit con cui l'ENS collabora;
- Comunicazioni tramite newsletter alle Associazioni aderenti alla Federazione tra le Associazioni Nazionali dei Disabili (destinatari n. 3.500), alle Associazioni con cui l'ENS collabora, alle reti di gruppi e tavoli tecnici del terzo settore, ai media che si occupano di sociale e disabilità, ai media generalmente intesi.

Il progetto verrà altresì promosso nell'ambito di eventi e convegni dedicati alla sordità e in programma per il prossimo biennio, quali il IV Convegno Nazionale sulla lingua dei segni (previsti 600 partecipanti), il 3° Convegno sulla sordità (previsti 150 partecipanti) e la Giornata Mondiale del Sordo che si svolgerà a Padova (previsti 3.000 partecipanti, tenuto conto che la giornata 2016 ha visto la partecipazione di oltre 5000 persone a Roma). La promozione nell'ambito di questi eventi prevede distribuzione di materiale informativo e la presentazione mediante servizio di interpretariato in LIS, con costo di circa € 300,00 ad evento.

Elencare le iniziative/progetti finanziate per gli anni precedenti. (Precisarne il titolo e l'ambito di intervento)

- Anno Finanziario 2003 lett. d): iniziativa "**Computer in Segni**". Formazione informatica (Patente Europea del Computer - ECDL) per giovani cittadini sordi nelle regioni del sud Italia.
- Anno Finanziario 2004 lett. d): iniziativa "**Computer in Segni-2**": formazione informatica (Patente Europea del Computer - ECDL) per giovani cittadini sordi nelle regioni del nord Italia.
- Anno Finanziario 2005 lett. f) "**E-Signs - Formazione a distanza per adulti sordi**": sperimentazione di piattaforma per la formazione a distanza, non utilizzabile causa tecnologie datate.
- Anno Finanziario 2009 lett. d) "**DOMINO. La formazione come spinta al cambiamento**". Interventi formativi rivolti all'aggiornamento dei docenti e operatori dei corsi di Lingua dei Segni Italiana (LIS) e accreditamento nei relativi albi nazionali.
- Anno Finanziario 2011 lett. d): "**Ripensiamoci: azioni formative rivolte ai quadri dirigenti dell'Associazione e sviluppo e diffusione di un sistema di comunicazione condivisa per l'ottimizzazione dei processi organizzativi interni**". Formazione interna e sviluppo gestionale anagrafica soci.
- Anno Finanziario 2014 lett. d) "**S.F.I.D.A. I Sordi per la Formazione, l'Identità, i Diritti e l'Associazionismo**". Sviluppo piattaforma e-learning *ENS Academy*; formazione e aggiornamento dirigenti e personale su temi rilevanti per le associazioni di promozione sociale, il terzo settore, l'associazionismo, la progettazione sociale e la nuova piattaforma e-learning, i.
- Anno Finanziario 2015 lett. d) "**GenerAzione. Storia, valori e new media: un viaggio-incontro tra generazioni per la crescita continua dell'Associazione**". Creazione area web dedicata alla creazione di un "museo virtuale" dell'Associazione, della World Federation of the Deaf e altri temi. Formazione su diverse fasce d'età di persone sorde su sicurezza della rete, social network, digital marketing, privacy, cyberbullismo.

DESCRIZIONE ANALITICA DELLE FASI DI ATTUAZIONE DELL'INIZIATIVA O DEL PROGETTO

FASE	Attività complessive progetto
-------------	--------------------------------------

Durata della fase	18 mese/i: dal mese 1 al mese 18
Attività previste	
Ambito territoriale	

• Personale interno

Ruolo	Rapporto	Denominazione	Nome Cognome
Coordinamento	Personale interno	Ente Nazionale per la protezione e l'assistenza dei Sordi - Onlus (Capofila)	Amir Zuccalà

• Personale esterno

Ruolo	Rapporto	Denominazione	Nome Cognome
Segreteria e rendicontazione	Personale esterno	Ente Nazionale per la protezione e l'assistenza dei Sordi - Onlus (Capofila)	Beatrice Poggi
Promozione e produzione testi	Personale esterno	Ente Nazionale per la protezione e l'assistenza dei Sordi - Onlus (Capofila)	Lorenzo Pellas

• Volontari

Nessuno

• Destinatari finali

Nessuno

• Affidamento di attività a soggetti esterni delegati

Nessuno

• Acquisto di beni (attrezzature e materiale didattico e di consumo) e servizi accessori o strumentali

Denominazione	Voce di costo	Tipologia di acquisto	Costo
Ente Nazionale per la protezione e l'assistenza dei Sordi - Onlus (Capofila)	SPESE PER FIDEIUSSIONE		€ 9.800,00
Ente Nazionale per la protezione e l'assistenza dei Sordi - Onlus (Capofila)	Materiale di consumo		€ 3.400,00

Durata della fase	18 mese/i: dal mese 1 al mese 18
Attività previste	<p>Attività 1. Costituzione dello staff di progetto, Conferimento incarichi personale interno ed esterno, individuazione e riunione di avvio progetto con lo staff coinvolto.</p> <p>Attività 2. Pianificazione esecutiva: predisposizione del piano esecutivo di lavoro a cura dello staff di progetto, in particolare del responsabile progetto e del coordinatore amministrativo, sulla base delle procedure previste dal Sistema di Gestione per la Qualità dell'Associazione. Sono previste due riunioni di pianificazione esecutiva.</p> <p>Attività 3. Incontro con i referenti del Ministero dei beni e delle attività culturali e l'Associazione "Come dico io" per la pianificazione delle attività relative alla mappatura delle risorse, alla creazione dei contenuti per il portale MAPS e per la creazione di un network all'interno della rete museale italiana.</p> <p>Attività 4. Riunioni bimestrali del team di progetto e 4 videoconferenze.</p> <p>Attività 5. Predisposizione struttura logica per la creazione del portale MAPS e versione mobile, strutturazione banca dati per la mappatura delle risorse.</p> <p>Attività 6. Predisposizione programma formativo: pianificazione e organizzazione eventi formativi;</p> <p>Attività 7. Redazione del calendario d'aula; definizione delle sedi dei corsi; individuazione dei docenti e condivisione degli obiettivi; preparazione della documentazione da usare in aula (registro presenze, test per la valutazione delle competenze in ingresso e in uscita, questionari di valutazione ecc.). L'attività è coordinata dal coordinatore didattico, con il supporto del tecnico amministrativo e segreteria.</p> <p>Attività 8. Redazione e invio report al Ministero del Lavoro per andamento attività progettuali.</p>
Ambito territoriale	In tale fase l'ambito prevalente delle attività sarà presso la Sede Centrale dell'Associazione a Roma in Via Gregorio VI 120.

- **Personale interno**

Nessuno

- **Personale esterno**

Nessuno

- **Volontari**

Nessuno

- **Destinatari finali**

Nessuno

- **Affidamento di attività a soggetti esterni delegati**

Nessuno

- **Acquisto di beni (attrezzature e materiale didattico e di consumo) e servizi accessori o strumentali**

Nessuno

Durata della fase **17 mese/i: dal mese 2 al mese 18**

Attività previste

Attività 1: campagna informativa iniziale sul progetto.

Lo staff del progetto presenterà obiettivi e azioni progettuali realizzando materiali informativi da distribuire online ai membri dell'Associazione, ai quadri dirigenti, al comitato Giovani. Verranno realizzati materiali video in lingua dei segni disponibili su ambiente web dedicato. La promozione avverrà inoltre tramite sito web nazionale, canale Facebook e Twitter, circolari interne e diffusione esterna tramite Ufficio Stampa che contatterà le principali agenzie di stampa e rete di comunicazione operante nel mondo della disabilità e del terzo settore.

Attività 2 - dal mese 5 al mese 11: eventi promozionali

Nell'ambito della Fase 5 "Formazione e laboratori", in sede di incontro formativo verranno organizzati - con la collaborazione della Direzione Generale Musei del Ministero dei Beni e delle Attività Culturali e del Turismo - N. 15 eventi promozionali durante i quali ai partecipanti al corso, docenti, dirigenti ENS regionali, Istituzioni culturali e realtà museali verranno approfondite le finalità e le potenzialità del progetto, con l'obiettivo di stimolarne l'impegno e la collaborazione attiva, nell'ottica del rafforzamento del network tra i vari attori. L'evento mirerà altresì alla raccolta di spunti utili, riflessioni e suggerimenti utili a garantire la sostenibilità e l'implementazione futura dell'ambiente web.

Tali occasioni saranno oggetto di promozione costante a cura del gruppo di lavoro della Sede Centrale attraverso strumenti quali pubblicazione di news sul sito web, pagina dedicata sul sito web, Facebook, Twitter, comunicazioni ai soci.

I comunicati relativi al progetto saranno prodotti in formato testuale e/o video.

Attività 3 - dal mese 13 al mese 18: evento finale

Nell'ambito dell'elezione di Matera a capitale della cultura 2019 e soprattutto al fine di sensibilizzare le istituzioni culturali e museali sul territorio sul diritto all'accessibilità, l'evento finale verrà organizzato presso il capoluogo lucano. Lo staff del progetto presenterà i principali risultati del progetto, in termini di formazione svolta, di realizzazione dell'ambiente web innovativo, di network con le istituzioni culturali che avranno collaborato attivamente per garantire la qualità dei servizi. Saranno presenti rappresentanti dei gruppi classe creati a livello locale che riporteranno le esperienze formative e laboratoriali a seguito degli incontri territoriali.

All'evento saranno presenti dirigenti, soci e volontari dell'associazione, istituzioni culturali e realtà museali, rappresentanti dei musei attivi sul Matera. La promozione avverrà tramite sito web e comunicazioni sul giornale dell'associazione, Facebook, Twitter, oltre che alle principali agenzie di stampa e canali di comunicazioni operanti nel mondo della disabilità.

Ambito territoriale

In tale fase l'ambito prevalente di coordinamento delle attività sarà presso la Sede Centrale dell'Associazione a Roma in Via Gregorio VI 120.

L'evento conclusivo del progetto sarà organizzato a Matera in occasione della selezione quale capitale europea della cultura.

Complementari attività di promozione delle iniziative avverranno a livello locale nei capoluoghi di Regione, presso le Sedi ENS di: L'Aquila, Potenza, Catanzaro, Napoli, Bologna, Trieste, Roma, Genova, Milano, Ancona, Campobasso, Torino, Bari, Cagliari, Palermo, Firenze, Trento, Perugia, Aosta, Venezia, preliminarmente alle singole iniziative di formazione.

• **Personale interno**

Nessuno

• **Personale esterno**

Nessuno

• **Volontari**

Nessuno

• **Destinatari finali**

Nessuno

• **Affidamento di attività a soggetti esterni delegati**

Nessuno

• **Acquisto di beni (attrezzature e materiale didattico e di consumo) e servizi accessori o strumentali**

Denominazione	Voce di costo	Tipologia di acquisto	Costo
Ente Nazionale per la protezione e l'assistenza dei Sordi - Onlus (Capofila)	Acquisto di servizi accessori o strumentali		€ 2.100,00
Ente Nazionale per la protezione e l'assistenza dei Sordi - Onlus (Capofila)	Acquisto di servizi accessori o strumentali		€ 300,00

Durata della fase	15 mese/i: dal mese 3 al mese 17
Attività previste	<p>Attività 1 - dal mese 3 al mese 6 Progettazione portale MAPS: analisi dei bisogni, degli strumenti e delle funzionalità necessarie, con particolare riferimento a quelle relative all'accessibilità per le persone sorde; sviluppo layout e funzionalità; programmazione strumenti informatici.</p> <p>Attività 2 – dal mese 4 al mese 6 Implementazione portale e sviluppo versione mobile: acquisto dominio specifico, realizzazione grafica, attivazione degli strumenti e delle funzionalità previste. Creazione procedure di amministrazione nel rapporto con l'utenza (gestione accessi, pubblicazione dei contenuti, abilitazioni, aggiornamenti ecc.).</p> <p>Attività 3 - dal mese 6 al mese 12 Caricamento contenuti Test e ricalibrazione della piattaforma fad: creazione e inserimento di un corso test, con prova di verifica dell'usabilità dell'ambiente, delle verifiche, dei contenuti e dell'interazione con il tutor. Aggiustamenti e ricalibrazione della piattaforma in base ai risultati del test. Attività affidata al consulente esterno specializzato.</p> <p>Attività 4 - dal mese 7 al mese 11 Formazione all'utilizzo della piattaforma: un nucleo di dirigenti e operatori della sede centrale e di alcune sedi regionali viene formato all'utilizzo tecnico della piattaforma, in modo da poterla utilizzare al meglio per tutte le esigenze associative, da garantire un'autonomia di utilizzo per il futuro, e da poter trasferire la conoscenza ad altri membri dell'associazione. Il corso verrà trasmesso in streaming sulla piattaforma fad, in modo da poter essere accessibile anche a distanza. La registrazione verrà poi caricata sulla piattaforma, e sarà disponibile all'accesso in qualsiasi momento.</p>
Ambito territoriale	<p>Le attività di progettazione e sviluppo informatici del portale MAPS e della versione mobile saranno svolte a Roma.</p> <p>Le attività di interfaccia con le risorse museali presenti sui territori regionali, siti web delle sovrintendenze, progetti particolari di valorizzazione dei beni culturali sul territorio saranno sviluppate nei capoluoghi di regione, in concomitanza con le attivazioni dei laboratori "Maps Kit".</p>

• Personale interno

Ruolo	Rapporto	Denominazione	Nome Cognome
Web content	Personale interno	Ente Nazionale per la protezione e l'assistenza dei Sordi - Onlus (Capofila)	Davide Conti

• Personale esterno

Nessuno

• Volontari

Denominazione	Numero volontari dedicati al progetto	Spese
COME DICO IO. Servizi per l'integrazione sociale (Collaborazioni)	2	€ 500.00

• Destinatari finali

Tipologia destinatario	Numero
------------------------	--------

Persone sorde referenti regionali destinatarie della formazione loro dedicata.
Opereranno poi come interfaccia tra l'Associazione e le sedi museali in cui si
svolgeranno le attività laboratoriali per la creazione dei kit, nonché nel trasferimento
dell'iniziativa ai beni culturali del territorio

20

• **Affidamento di attività a soggetti esterni delegati**

Denominazione	Contenuti dell'incarico	Motivazioni dell'affidamento	Costo
da individuare	Realizzazione portale MAPS e versione mobile, mantenimento server, supporto alla verifica e caricamento contenuti sul sito, monitoraggio e tracciamento log di accesso.	L'Associazione non dispone di figure professionali interne con competenze di programmazione informatica	39,000.00

• **Acquisto di beni (attrezzature e materiale didattico e di consumo) e servizi accessori o strumentali**

Denominazione	Voce di costo	Tipologia di acquisto	Costo
Ente Nazionale per la protezione e l'assistenza dei Sordi - Onlus (Capofila)	Acquisto di servizi accessori o strumentali		: 11.000,00

FASE	Mappatura risorse
Durata della fase	5 mese/i: dal mese 3 al mese 7
Attività previste	<p>Attività 1. Creazione gruppo di lavoro composto da Sede Centrale e 20 referenti regionali e riunione iniziale.</p> <p>Attività 2. Avvio monitoraggio delle risorse museali, aree archeologiche e luoghi della storia e della cultura che abbiano attivato percorsi fruibili dalle persone sorde.</p> <p>Attività 3. Creazione database centrale in cui vengono a confluire i dati sulle risorse mappate.</p> <p>Attività 4. Realizzazione delle schede delle risorse mappate - in italiano, inglese e lingue dei segni - da importare nel portale MAPS e relativa versione mobile.</p> <p>Attività 5. Mappatura e collegamento sul portale di altri progetti e/o siti web dedicati al turismo sociale, sostenibile e accessibile.</p> <p>Attività 6. Collegamenti via videocomunicazione in lingua dei segni e riunione finale del gruppo di lavoro.</p> <p>L'Associazione "Come dico io" collaborerà alla ricerca e alla strutturazione dei dati raccolti relativi ai musei e luoghi d'arte accessibili alle persone sorde sul territorio. La DG Musei supporterà nell'accesso ai progetti di accessibilità per le disabilità sensoriali realizzati dal MiBACT.</p>
Ambito territoriale	<p>Le attività di mappatura avverranno in ogni regione a cura dei singoli tutor regionali, in collaborazione con le sedi operative dell'Associazione e in raccordo con il gruppo di lavoro centrale per l'inserimento sul portale MAPS.</p> <p>Le attività di creazione del database centralizzato saranno localizzate in rete, con tecnologia cloud, e individuate come sede operativa a Roma, presso la Sede Centrale ENS.</p>

• **Personale interno**

Ruolo	Rapporto	Denominazione	Nome Cognome
Rapporti con le sedi territoriali	Personale interno	Ente Nazionale per la protezione e l'assistenza dei Sordi - Onlus (Capofila)	Barbara Di Renzo

• **Personale esterno**

Ruolo	Rapporto	Denominazione	Nome Cognome
Referenti regionali	Personale esterno	Ente Nazionale per la protezione e l'assistenza dei Sordi - Onlus (Capofila)	Soci dell'Associazione sordi

• **Volontari**

Nessuno

• **Destinatari finali**

Nessuno

• **Affidamento di attività a soggetti esterni delegati**

Nessuno

• **Acquisto di beni (attrezzature e materiale didattico e di consumo) e servizi accessori o strumentali**

Nessuno

FASE	Sviluppo contenuti
-------------	---------------------------

Durata della fase	12 mese/i: dal mese 3 al mese 14
Attività previste	<p>Attività 1 - Riunione del gruppo di lavoro dedicato ai contenuti del portale MAPS e versione mobile. Progettazione del kit di accessibilità e degli elementi che lo compongono: scheda testuale in italiano e inglese che descriva sia dettagli logistici (nome museo, orari di apertura, localizzazione, accessibilità fisica, agevolazioni, modalità di prenotazione, eventuali mostre temporanee, ecc.), sia i contenuti dei percorsi da rendere accessibili alle persone sorde; immagini; video in Lingua dei Segni Italiana e International Signs basati sulle schede testuali; eventuali news dinamiche.</p> <p>Attività 2 - Controllo di tutti i contenuti sviluppati e interfaccia con i musei individuati attraverso videocomunicazione o incontro in loco, per la versione definitiva prima della pubblicazione.</p> <p>Attività 3 - Predisposizione sala registrazione video e realizzazione filmati in LIS e IS, schede testuali. Controllo e caricamento contenuti.</p> <p>Attività 4 - Progettazione area informativa su portale MAPS dedicata alle notizie relative all'accessibilità ai beni culturali per le persone sorde.</p> <p>L'Associazione "Come dico io" supporterà lo sviluppo dei contenuti, il controllo lessicale e linguaggio settoriale, il caricamento sul portale, redazione testi e video in lingua dei segni LIS e IS.</p> <p>La DG Musei del MiBACT fungerà da interfaccia tra gruppo di lavoro, referenti regionali e Istituti dell'Amministrazione dei beni culturali e del turismo, in particolare Poli Museali e Musei e luoghi della cultura dotati di autonomia speciale.</p>
Ambito territoriale	In tale fase l'ambito prevalente di coordinamento delle attività sarà presso la Sede Centrale dell'Associazione a Roma in Via Gregorio VI 120. I tutor regionali inoltre forniranno supporto allo sviluppo di contenuti sulla base delle risorse del proprio territorio.

• Personale interno

Nessuno

• Personale esterno

Ruolo	Rapporto	Denominazione	Nome Cognome
Operatore Lingua dei Segni	Personale esterno	Ente Nazionale per la protezione e l'assistenza dei Sordi - Onlus (Capofila)	Anna Maria Amato
Operatore Lingua dei Segni	Personale esterno	Ente Nazionale per la protezione e l'assistenza dei Sordi - Onlus (Capofila)	Diana Vitolo
Operatore International Signs	Personale esterno	Ente Nazionale per la protezione e l'assistenza dei Sordi - Onlus (Capofila)	Chiara Di Monte

• Volontari

Denominazione	Numero volontari dedicati al progetto	Spese
Direzione Generale Musei - Ministero dei beni e delle attività culturali (Collaborazioni)	15	€ 3,500.00

• Destinatari finali

Nessuno

• Affidamento di attività a soggetti esterni delegati

Nessuno

• Acquisto di beni (attrezzature e materiale didattico e di consumo) e servizi accessori o strumentali

Denominazione	Voce di costo	Tipologia di acquisto	Costo
Ente Nazionale per la protezione e l'assistenza dei Sordi - Onlus (Capofila)	Acquisto attrezzature		€ 600,00
Ente Nazionale per la protezione e l'assistenza dei Sordi - Onlus (Capofila)	Acquisto attrezzature		€ 1.400,00
Ente Nazionale per la protezione e l'assistenza dei Sordi - Onlus (Capofila)	Acquisto attrezzature		€ 1.000,00
Ente Nazionale per la protezione e l'assistenza dei Sordi - Onlus (Capofila)	Acquisto attrezzature		€ 6.000,00

FASE	Formazione
Durata della fase	6 mese/i: dal mese 6 al mese 11
Attività previste	<p>Attività 1 - dal mese 5 al mese 7: corso di formazione preliminare destinato ai referenti regionali</p> <p>a. Selezione dei referenti regionali sordi mediante avviso pubblico presso le sedi provinciali dell'Associazione in ogni regione e sui canali mediatici e social.</p> <p>b. Corso di formazione dedicato ai referenti regionali a Roma, per la creazione di una figura che funga da interfaccia tra le sedi museali sul territorio di competenza, il gruppo di alunni che frequenterà il corso di formazione, il gruppo di lavoro centrale, le sedi dell'Associazione sul territorio. Tale figura supporterà altresì il gruppo centrale nella mappatura delle risorse accessibili nella propria regione. Metodologie formative: lezioni frontali centrate sui bisogni dei partecipanti e sulle esigenze dei destinatari con disabilità uditiva, garantendo la presenza del servizio di interpretariato ITA/LIS.</p> <p>c. Riunioni a livello territoriale per la ricerca dell'aula, la logistica e i contatti con i referenti museali.</p> <p>Attività 2 - dal mese 8 al mese 11: corso di formazione per operatori dell'accessibilità</p> <p>a. raccolta adesioni tra i membri delle varie Sedi territoriali al fine di creare un gruppo-classe solido ed eterogeneo di max.15 partecipanti ad incontro;</p> <p>b. realizzazione dei 15 incontri formativi regionali finalizzati alla creazione e al rafforzamento delle competenze necessarie per lo sviluppo di contenuti e strategie per l'accessibilità. Contenuti: approfondimenti sul patrimonio artistico-culturale del territorio, lessico LIS specifico del campo artistico, strategie di produzione, montaggio e post-produzione video, buone prassi nazionali, europee ed internazionali di servizi museali accessibili.</p> <p>c. realizzazione di un video-corso di formazione da inserire sulla piattaforma ENSAcademy sulla normativa di riferimento in tema di valorizzazione del patrimonio culturale, professioni del settore e attività dei Servizi Educativi museali.</p> <p>Metodologie formative: lezioni frontali centrate sui bisogni dei partecipanti e sulle esigenze dei destinatari con disabilità uditiva, garantendo la presenza del servizio di interpretariato ITA/LIS.</p>
Ambito territoriale	Iniziative avverranno a livello locale nei capoluoghi di Regione, presso le Sedi ENS di: L'Aquila, Potenza, Catanzaro, Napoli, Bologna, Trieste, Roma, Genova, Milano, Ancona, Campobasso, Torino, Bari, Cagliari, Palermo, Firenze, Trento, Perugia, Aosta, Venezia, preliminarmente alle singole iniziative di formazione.

• **Personale interno**

Nessuno

• **Personale esterno**

Ruolo	Rapporto	Denominazione	Nome Cognome
Coordinamento attività formative	Personale esterno	Ente Nazionale per la protezione e l'assistenza dei Sordi - Onlus (Capofila)	Anna Maria Salzano
Interpreti di Lingua dei Segni	Personale esterno	Ente Nazionale per la protezione e l'assistenza dei Sordi - Onlus (Capofila)	da individuare
Docente	Personale esterno	Ente Nazionale per la protezione e l'assistenza dei Sordi - Onlus (Capofila)	Carlo di Biase
Docente	Personale esterno	Ente Nazionale per la protezione e l'assistenza dei Sordi - Onlus (Capofila)	da individuare

• **Volontari**

Denominazione	Numero volontari dedicati al progetto	Spese
Ente Nazionale per la protezione e l'assistenza dei Sordi - Onlus (Capofila)	45	€ 1,200.00

• **Destinatari finali**

Tipologia destinatario	Numero
Persone sorde destinatarie del corso di formazione sulle buone prassi dell'accessibilità museale per i disabili dell'udito, nonché alle attività laboratoriali e di trasferimento dell'iniziativa	225

• **Affidamento di attività a soggetti esterni delegati**

Nessuno

• **Acquisto di beni (attrezzature e materiale didattico e di consumo) e servizi accessori o strumentali**

Denominazione	Voce di costo	Tipologia di acquisto	Costo
Ente Nazionale per la protezione e l'assistenza dei Sordi - Onlus (Capofila)	Materiale didattico		€ 2.500,00
Ente Nazionale per la protezione e l'assistenza dei Sordi - Onlus (Capofila)	Acquisto di servizi accessori o strumentali		€ 1.200,00

Durata della fase	5 mese/i: dal mese 12 al mese 16
Attività previste	<p>Attività 1 - dal mese 11 al mese 13: consolidamento gruppi-classe. A conclusione di evento formativo, ogni gruppo-classe verrà organizzato, coordinato e gestito dal referente regionale per attivarsi sul territorio con un Museo locale al fine di avviare l'attività laboratoriale: il Museo, coinvolto come parte attiva in quest'attività ed adeguatamente informato circa le finalità del progetto, fornirà agli operatori i contenuti testuali e/o digitali didattici disponibili. Quest'attività prevede una riunione operativa a settimana di coordinamento ed organizzazione interna al gruppo e due incontri circa presso il Museo.</p> <p>Attività 2 – dal mese 13 al mese 16: creazione dei Kit accessibili. Ogni gruppo di lavoro regionale, forte delle competenze e delle strategie acquisite durante il percorso formativo, si attiverà nell'adattamento dei contenuti forniti dal Museo in un formato accessibile alle persone sorde (traduzione in Lingua dei Segni, grafica adattata alle peculiari esigenze visive, facilitazione dei testi, proposte di attività laboratoriali). Attraverso il referente regionale, il Kit ultimato verrà sottoposto al Museo che, ormai parte integrante del gruppo operativo e forte della cooperazione attivata, riceverà i servizi realizzati, predisponendo un percorso didattico accessibile alle persone sorde. L'attività laboratoriale sarà infatti finalizzata ad avviare un percorso di sensibilizzazione per le realtà museali sull'accessibilità come diritto della persona sorda di partecipare attivamente e come protagonista – a cominciare dalle fasi iniziali di progettazione – alla vita culturale e sociale.</p> <p>Attività 3 – dal mese 14 al mese 16: aggiornamento portale MAPS. Il gruppo di lavoro della Sede Centrale, in stretta collaborazione e confronto continuo con i referenti regionali, acquisirà i servizi realizzati dai gruppi-classe sul territorio, aggiornando le informazioni presenti sul portale di mappatura. In questo modo l'attività di sensibilizzazione e di mobilitazione verrà potenziata dal punto di vista mediatico e comunicativo, incrementando il numero dei servizi e delle attività culturali accessibili per le persone sorde e stimolando parallelamente altre realtà museali ad aderire alla Rete.</p> <p>L'Associazione "Come dico io" supporterà le attività mediante organizzazione e gestione dei gruppi di lavoro attraverso i referenti regionali.</p>
Ambito territoriale	Iniziativa che avverranno a livello locale nei capoluoghi di Regione, presso le Sedi ENS di: L'Aquila, Potenza, Catanzaro, Napoli, Bologna, Trieste, Roma, Genova, Milano, Ancona, Campobasso, Torino, Bari, Cagliari, Palermo, Firenze, Trento, Perugia, Aosta, Venezia, a seguito delle singole iniziative di formazione.

- **Personale interno**

Nessuno

- **Personale esterno**

Nessuno

- **Volontari**

Nessuno

- **Destinatari finali**

Nessuno

- **Affidamento di attività a soggetti esterni delegati**

Nessuno

- **Acquisto di beni (attrezzature e materiale didattico e di consumo) e servizi accessori o strumentali**

Denominazione	Voce di costo	Tipologia di acquisto	Costo
Ente Nazionale per la protezione e l'assistenza dei Sordi - Onlus (Capofila)	Acquisto di servizi accessori o strumentali		€ 3.000,00

Durata della fase	6 mese/i: dal mese 12 al mese 17
Attività previste	<p>Attività 1 - dal mese 12 al mese 16: attività test.</p> <p>a. Il gruppo di lavoro della Sede Centrale, supportato dai referenti regionali e con la collaborazione dei musei coinvolti dalle attività laboratoriali, prenderanno contatti con le sedi ENS territoriali (provinciali e regionali) che sono state ospiti delle fasi di formazione e laboratorio, per la creazione di un gruppo di soci a regione - raccolti attraverso iscrizione libera - per l'organizzazione di una visita al Museo locale finalizzata alla sperimentazione del percorso accessibile.</p> <p>b. I gruppi formati all'interno delle Sedi ENS territoriali e coordinati dal referente regionale, svolgeranno una visita guidata - organizzata grazie al supporto dell'Associazione "Come Dico lo" - presso il Museo che avrà reso disponibili i servizi e i contenuti realizzati dalle attività laboratoriali;</p> <p>c. La sperimentazione sarà destinata a verificare e raccogliere suggerimenti, criticità al fine del miglioramento e dell'implementazione del servizio offerto.</p> <p>Attività 2 - dal mese 16 al mese 18: elaborazione informazioni</p> <p>a. I suggerimenti, le note e le eventuali criticità raccolte durante l'attività 1, verranno elaborate dalla Sede Centrale ENS al fine di aggiornare il modello di accessibilità sviluppato, in modo da renderlo condivisibile a livello nazionale.</p>
Ambito territoriale	Iniziative che avverranno a livello locale nei capoluoghi di Regione, presso i Musei sul territorio di: L'Aquila, Potenza, Catanzaro, Napoli, Bologna, Trieste, Roma, Genova, Milano, Ancona, Campobasso, Torino, Bari, Cagliari, Palermo, Firenze, Trento, Perugia, Aosta, Venezia.

- **Personale interno**

Nessuno

- **Personale esterno**

Nessuno

- **Volontari**

Nessuno

- **Destinatari finali**

Tipologia destinatario	Numero
N. 15 persone sorde selezionate dalle sedi territoriali Consigli Regionali e Sezioni Provinciali) in ogni regione, che svolgeranno visita presso le sedi museali oggetto di intervento, per il test dei percorsi di accessibilità, con i referenti regionali e interprete di lingua dei segni	300

- **Affidamento di attività a soggetti esterni delegati**

Nessuno

- **Acquisto di beni (attrezzature e materiale didattico e di consumo) e servizi accessori o strumentali**

Nessuno

Durata della fase	3 mese/i: dal mese 16 al mese 18
Attività previste	<p>Attività 1 – dal mese 16 al mese 18</p> <p>All'elaborazione di un modello condivisibile nato dall'esperienza progettuale e da l' acquisizione dei suggerimenti e delle proposte date dalla sperimentazione presso il Museo, seguiranno la promozione dei risultati alle realtà museali sul territorio nazionale che non hanno partecipato attivamente al progetto.</p> <p>Il gruppo di lavoro, con il supporto della Direzione Generale Musei del Ministero dei Beni e delle Attività Culturali e del Turismo:</p> <ul style="list-style-type: none"> - prenderà contatti con i Musei interessati; - Promuoverà i risultati del progetto ed il modello di accessibilità elaborato; - Organizzerà riunioni e tavoli tecnici di discussione presso i Musei che vorranno condividere le finalità dell'iniziativa; - Implementerà la rete museale con con specifico riferimento al progetto "A.D. ARTE- L' informazione - Un sistema informativo per la qualità della fruizione del patrimonio culturale da parte di persone con esigenze specifiche". <p>Attività 2 – dal mese 16 al mese 18</p> <p>La Sede Centrale ENS, forte del network con la World Federation of the Deaf, con l'European Union of the Deaf e con le Associazioni a tutela delle persone sorde extra-nazionali, promuoverà l'iniziativa a livello internazionale al fine di ampliare il bacino di siti mappati da un panorama nazionale ad uno europeo, mirando ad un'implementazione dei servizi offerti attraverso l'acquisizione di esperienze estere positive e buone prassi.</p> <p>Verranno infine promosse attività di collegamento con siti web in Italia dedicati al Turismo sociale ("Milano per tutti", "Italia accessibile" e altri).</p>
Ambito territoriale	In tale fase l'ambito delle attività sarà svolto dal gruppo di lavoro centrale in sinergia con la Direzione Generale Musei a Roma.

- **Personale interno**

Nessuno

- **Personale esterno**

Nessuno

- **Volontari**

Nessuno

- **Destinatari finali**

Nessuno

- **Affidamento di attività a soggetti esterni delegati**

Nessuno

- **Acquisto di beni (attrezzature e materiale didattico e di consumo) e servizi accessori o strumentali**

Nessuno

Legenda per la compilazione dello schema di descrizione analitica delle fasi

1. Fase N.

Le fasi devono coincidere con quelle indicate nel Diagramma di Gantt

2. Durata della fase

In mesi coerentemente con il Diagramma di Gantt

3. Attività previste

Indicare per ciascuna fase le attività previste, indicandole in ordine numerico, descrivendole ed elencando il programma di azioni/eventi che si intendono svolgere. Specificare il numero e le modalità di svolgimento di corsi, riunioni e incontri di gruppo di lavoro, di seminari, convegni, etc... (es. riunioni bimestrali del gruppo di lavoro, corso di formazione di n... ore e ... giorni, videoconferenze). Precisare anche il ruolo di eventuali associazioni co-proponenti e dei soggetti affiliati/associati.

4. Ambito territoriale (da specificare per ciascuna attività elencata nella fase)

Indicare l'ambito territoriale - per regioni, province, comuni - in cui si prevede in concreto la realizzazione delle attività previste dall'iniziativa/progetto.

5. Personale interno

Si intendono i dipendenti con rapporto di lavoro subordinato a tempo indeterminato o determinato. Indicare numero, ruolo/mansione, tipologia del contratto e contenuto dell'attività da prestarsi per l'iniziativa/progetto. Ove individuati, specificare i nominativi dei soggetti.

6. Personale esterno

Si intendono le persone fisiche non titolari di rapporto di lavoro subordinato e per cui sia previsto un contratto di prestazione d'opera professionale, collaborazione, regime occasionale, ecc...- o affidamento d'incarico controfirmato per accettazione, in cui risulti comunque esplicitato in dettaglio l'oggetto, durata e compenso della prestazione richiesta.

7. Volontari

Per volontari si intendono solo persone fisiche che prestano gratuitamente la propria opera e che non possono essere retribuite.

8. Destinatari finali

Si intendono quei soggetti destinatari diretti delle singole attività dell'iniziativa/progetto e non i potenziali interessati. Nella descrizione analitica delle fasi, per le iniziative di formazione ai sensi dell'art. 12 comma 3 lett. d) della l. 383/2000 dovrà essere specificamente indicato se i destinatari della formazione siano (e in che misura) soggetti di età non superiore ai 30 anni.

9. Affidamento di attività a soggetti esterni delegati (paragrafo 12.2 dell'Avviso)

Per affidamento di attività a soggetti esterni delegati, si intende l'affidamento a titolo oneroso di parte delle attività progettuali a soggetti giuridici terzi diversi dall'associazione capofila, dall'associazione co-proponente o dai soggetti affiliati o associati.

Non è possibile affidare o delegare all'esterno le funzioni di direzione, coordinamento e gestione.

Specificare, nel riquadro, in modo dettagliato il soggetto delegato, i contenuti dell'incarico, le motivazioni, l'assenza di analoghe professionalità interne.

Non rientra nell'ipotesi in esame l'affidamento di parte delle attività ad un'associazione co-proponente, a un soggetto affiliato o associato.

10. Acquisto di beni e servizi accessori o strumentali

Dettagliare con riferimento a ciascun acquisto l'oggetto, il costo, il rapporto di accessorietà/strumentalità dei servizi dei quali è previsto l'acquisto.

11. Collaborazioni con soggetti privati e pubblici (a titolo gratuito)

Si precisa che in tale campo devono essere indicati unicamente i soggetti diversi da quelli già individuati quali proponente, co-proponenti, affiliati ed associati. I soggetti che collaborano non possono essere destinatari di quote di finanziamento.

PIANO ECONOMICO

Voce di costo	Quantità	Costi previsti	Perc. sul tot.
1. Spese di progettazione <i>(N.B. Devono essere esposti nel presente riquadro unicamente le spese di progettazione sostenute dall'associazione avvalendosi di personale interno, di collaboratori (persone fisiche). In caso di affidamento a persone giuridiche le relative spese dovranno essere esposte nel riquadro n. 4 e concorreranno al raggiungimento del limite del 30% (quota massima di affidamento o delega) del costo totale di progetto di tale voce, fermo restando il limite del 5% del costo totale del progetto. Le spese sopra indicate non concorrono al raggiungimento del limite del 70% dei costi di personale interno ed esterno.)</i>	2	€ 7.900,00	3%
1.a. Personale interno	1	€ 4.900,00	2%
• Ente Nazionale per la protezione e l'assistenza dei Sordi - Onlus (Capofila)	1	€ 4.900,00	
1.b. Personale esterno	1	€ 3.000,00	1%
• Ente Nazionale per la protezione e l'assistenza dei Sordi - Onlus (Capofila)	1	€ 3.000,00	
2. Attività promozionali	4	€ 28.100,00	9%
2.a. Personale interno <i>(2.a/b + 3.a/b + 5.a/b: max 70% tot. generale)</i>	3	€ 13.400,00	4%
• Ente Nazionale per la protezione e l'assistenza dei Sordi - Onlus (Capofila)	1	€ 4.500,00	
• Ente Nazionale per la protezione e l'assistenza dei Sordi - Onlus (Capofila)	1	€ 4.900,00	
• Ente Nazionale per la protezione e l'assistenza dei Sordi - Onlus (Capofila)	1	€ 4.000,00	
2.b. Personale esterno <i>(2.a/b + 3.a/b + 5.a/b: max 70% tot. generale)</i>	1	€ 12.600,00	4%
• Ente Nazionale per la protezione e l'assistenza dei Sordi - Onlus (Capofila)	1	€ 12.600,00	
2.c. Acquisto di servizi accessori o strumentali		€ 2.100,00	1%
• Ente Nazionale per la protezione e l'assistenza dei Sordi - Onlus (Capofila) Servizi di interpretariato in lingua dei segni e di sottotitolazione per eventi promozionali e di diffusione dei risultati		€ 2.100,00	
3. Spese di funzionamento e gestione <i>(ivi comprese le spese per Direzione, Coordinamento e Gestione)</i>	12	€ 149.580,00	50%
3.a. Personale interno <i>(2.a/b + 3.a/b + 5.a/b: max 70% tot. generale)</i>	3	€ 32.000,00	11%
• Ente Nazionale per la protezione e l'assistenza dei Sordi - Onlus (Capofila)	1	€ 10.000,00	
• Ente Nazionale per la protezione e l'assistenza dei Sordi - Onlus (Capofila)	1	€ 9.000,00	
• Ente Nazionale per la protezione e l'assistenza dei Sordi - Onlus (Capofila)	1	€ 13.000,00	

3.b. Personale esterno (2.a/b + 3.a/b + 5.a/b: max 70% tot. generale)	9	€ 102.080,00	34%
• Ente Nazionale per la protezione e l'assistenza dei Sordi - Onlus (Capofila)	1	€ 15.000,00	
• Ente Nazionale per la protezione e l'assistenza dei Sordi - Onlus (Capofila)	1	€ 16.000,00	
• Ente Nazionale per la protezione e l'assistenza dei Sordi - Onlus (Capofila)	1	€ 16.200,00	
• Ente Nazionale per la protezione e l'assistenza dei Sordi - Onlus (Capofila)	1	€ 20.480,00	
• Ente Nazionale per la protezione e l'assistenza dei Sordi - Onlus (Capofila)	1	€ 7.200,00	
• Ente Nazionale per la protezione e l'assistenza dei Sordi - Onlus (Capofila)	1	€ 7.200,00	
• Ente Nazionale per la protezione e l'assistenza dei Sordi - Onlus (Capofila)	1	€ 7.200,00	
• Ente Nazionale per la protezione e l'assistenza dei Sordi - Onlus (Capofila)	1	€ 6.400,00	
• Ente Nazionale per la protezione e l'assistenza dei Sordi - Onlus (Capofila)	1	€ 6.400,00	
3.c. Acquisto di servizi accessori o strumentali		€ 15.500,00	5%
• Ente Nazionale per la protezione e l'assistenza dei Sordi - Onlus (Capofila) Servizio di interpretariato in lingua dei segni nelle riunioni con sedi museali in ogni regione		€ 3.000,00	
• Ente Nazionale per la protezione e l'assistenza dei Sordi - Onlus (Capofila) Servizio di interpretariato in lingua dei segni nell'evento di promozione finale		€ 300,00	
• Ente Nazionale per la protezione e l'assistenza dei Sordi - Onlus (Capofila) Acquisto dominio portale MAPS, costi di gestione dominio, Mantenimento del servizio in modalit` Saas 24h-7/7gg. presso Internet Data Center con garanzia (SLA) di continuit` del servizio, Assistenza tecnica di II livello.		€ 11.000,00	
• Ente Nazionale per la protezione e l'assistenza dei Sordi - Onlus (Capofila) Servizi di programmazione video corso su piattaforma e-learning ENS Academy e canone di gestione piattaforma		€ 1.200,00	
3.d. Altro (affitto locali, telefono, luce, etc ...)			
4. Affidamento di attività a soggetti esterni delegati (max 30% del costo complessivo)	1	€ 39.000,00	13%
4.a. Progettazione (1 + 4.a: max 5% del costo complessivo)			
4.b. Formazione			
4.c. Ricerca			
4.d. Altro	1	€ 39.000,00	13%
• da individuare	1	€ 39.000,00	

5. Spese di viaggio, vitto, alloggio <i>(max 25% del costo complessivo)</i>	15	€ 50.600,00	17%
5.a. Personale interno <i>(2.a/b + 3.a/b + 5.a/b: max 70% tot. generale)</i>	2	€ 2.900,00	1%
• Ente Nazionale per la protezione e l'assistenza dei Sordi - Onlus (Capofila)	1	€ 2.500,00	
• Ente Nazionale per la protezione e l'assistenza dei Sordi - Onlus (Capofila)	1	€ 400,00	
5.b. Personale esterno <i>(2.a/b + 3.a/b + 5.a/b: max 70% tot. generale)</i>	8	€ 23.300,00	8%
• Ente Nazionale per la protezione e l'assistenza dei Sordi - Onlus (Capofila)	1	€ 800,00	
• Ente Nazionale per la protezione e l'assistenza dei Sordi - Onlus (Capofila)	1	€ 4.000,00	
• Ente Nazionale per la protezione e l'assistenza dei Sordi - Onlus (Capofila)	1	€ 3.000,00	
• Ente Nazionale per la protezione e l'assistenza dei Sordi - Onlus (Capofila)	1	€ 1.600,00	
• Ente Nazionale per la protezione e l'assistenza dei Sordi - Onlus (Capofila)	1	€ 600,00	
• Ente Nazionale per la protezione e l'assistenza dei Sordi - Onlus (Capofila)	1	€ 1.500,00	
• Ente Nazionale per la protezione e l'assistenza dei Sordi - Onlus (Capofila)	1	€ 5.900,00	
• Ente Nazionale per la protezione e l'assistenza dei Sordi - Onlus (Capofila)	1	€ 5.900,00	
5.c. Volontari	3	€ 5.200,00	2%
• Ente Nazionale per la protezione e l'assistenza dei Sordi - Onlus (Capofila)	1	€ 1.200,00	
• Direzione Generale Musei - Ministero dei beni e delle attività culturali (Collaborazioni)	1	€ 3.500,00	
• COME DICO IO. Servizi per l'integrazione sociale (Collaborazioni)	1	€ 500,00	
5.d. Destinatari	2	€ 19.200,00	6%
• Persone sorde destinatarie del corso di formazione sulle buone prassi dell'accessibilità museale per i disabili dell'udito, nonché alle attività laboratoriali e di trasferimento dell'iniziativa	1	€ 18.000,00	
• Persone sorde referenti regionali destinatarie della formazione loro dedicata. Opereranno poi come interfaccia tra l'Associazione e le sedi museali in cui si svolgeranno le attività laboratoriali per la creazione dei kit, nonché nel trasferimento dell'iniziativa ai beni culturali del territorio	1	€ 1.200,00	
5.e. Acquisto di servizi di viaggio, catering, ecc.			
6. Spese per attrezzature, materiale didattico e di consumo, beni strumentali <i>(max 35% tot. generale per iniziative lett. d) e max 25% tot. generale per progetti lett. f))</i>		€ 14.900,00	5%
6.a. Acquisto attrezzature		€ 9.000,00	3%

• Ente Nazionale per la protezione e l'assistenza dei Sordi - Onlus (Capofila) Telecamera per filmati in virtual reality a 360°	€ 600,00	
• Ente Nazionale per la protezione e l'assistenza dei Sordi - Onlus (Capofila) Telecamera HD per videoriprese in lingua dei segni e "gobbo" per sottotitolazione, custodia e treppiede	€ 1.400,00	
• Ente Nazionale per la protezione e l'assistenza dei Sordi - Onlus (Capofila) PC per post produzione video e archiviazione materiali multimediali, con monitor	€ 1.000,00	
• Ente Nazionale per la protezione e l'assistenza dei Sordi - Onlus (Capofila) n. 15 fondali in Vinile Verde Chroma Key per registrazione video in lingua dei segni 2x6m + Supporto a Muro e ombrelli luce	€ 6.000,00	
6.b. Affitto attrezzature		
6.c. Ammortamento attrezzature		
6.d. Materiale didattico	€ 2.500,00	1%
• Ente Nazionale per la protezione e l'assistenza dei Sordi - Onlus (Capofila) Materiali informativi, video e testuale predisposti per il corso in aula dei referenti regionali e degli operatori sordi per i beni culturali	€ 2.500,00	
6.e. Materiale di consumo	€ 3.400,00	1%
• Ente Nazionale per la protezione e l'assistenza dei Sordi - Onlus (Capofila) risme di carta, penne, cartelline, blocchi appunti, punti spillatrice, cartucce e toner e altra cartoleria	€ 3.400,00	
7. SPESE PER FIDEIUSSIONE	€ 9.800,00	3%
• Ente Nazionale per la protezione e l'assistenza dei Sordi - Onlus (Capofila) Polizza fideiussoria	€ 9.800,00	
8. Altre voci di costo <i>(solo per voci non elencate già nel piano; da dettagliare analiticamente)</i>		
Costo totale dell'iniziativa/progetto	€ 299.880,00	100%
Finanziamento pubblico	€ 239.904,00	80%
Co-finanziamento privato	€ 59.976,00	20%
Informazioni sulle risorse finanziarie messe a disposizione:		
Le risorse finanziarie a titolo di cofinanziamento proverranno dalle due seguenti voci di bilancio: P1 "Proventi da attività istituzionali" 1. "Da soci" (quota parte tesseramento) 2. "Contributi Pubblici" (entrate 5 x mille)		
Cofinanziamenti		
Ente	Origine	Modalità di impiego
		Importo